



擎通电器家庭食物垃圾处理机 使用说明书

本说明书中文字及图片的版权属于UNISTONE GROUP和擎通电器(上海)有限公司, 任何形式的散发都必须得到擎通电器(上海)有限公司的许可。

COPYRIGHT 2007-2009 UNISTONE SHANGHAI

目录

1. 擎通食物垃圾处理机信息
2. 安全指示
3. 安装说明
4. 操作说明
5. 使用技巧
6. 故障解决
7. 清洁维护

1. 擎通食物垃圾处理机

注意:

此款食物垃圾处理机须在220伏电压、50赫兹的环境下工作。在任何其它电压和频率下工作都会损坏机器及运作。

重要事项:

用户在使用机器前请仔细阅读本使用说明书并将此说明书作为日后使用本产品的参考。

警告:

确保在使用擎通家庭食物垃圾处理机前仔细阅读本说明书中的重要章节-“安全说明”。

2. 安全指示

当使用带电器具时, 使用者应执行以下的基本安全预防工作。

切勿将手指或手伸入食物垃圾处理机。

本产品不能超时运转。当您处理完日常食物垃圾后请及时关闭开关。

当您试图从食物垃圾处理机中取出某物时, 请使用长柄夹具或钳子。在磁性运转的情况下, 请使用无磁性的工具接触食物垃圾处理机。

清理堵塞物前请务必将电源开关放到“关”的位置, 并挪开挪开放置在食物垃圾处理机周围的物件或按下“过载保护器”按钮。

为了减少在使用食物垃圾处理机过程中受伤的可能性, 切勿将以下物体投入擎通家庭食物垃圾处理机:

- 硬质贝类的外壳
- 具有腐蚀性的清洁剂或类似物品
- 玻璃、瓷片或是塑料制品
- 整块大骨头
- 瓶盖、罐头等金属器具及部件
- 热油脂性物质
- 整个玉米芯

当不使用处理机时, 请用水槽塞堵住水槽口以减少物体落入食物垃圾处理机的可能性。

擎通家庭食物垃圾处理机为处理普通家庭厨房食物垃圾而设计; 塞入除食物以外的物体可能会引起人身伤害或财产损失。

当防溅罩旧了之后请及时更替以更好地防止物体及水的向上喷溅。

由于处理的垃圾量过打, 通过机器的电流太大而使机器停止正常运转时, 请于20分钟后再按下“过载保护”按钮。

火险

切勿在擎通家庭食物垃圾机旁放置或存储易燃物体, 如绳子, 纸张, 或喷雾剂; 切勿在擎通家庭食物垃圾机附近使用或存储汽油或其他易燃气体和液体。

3. 安装说明

如果您对我们的产品有任何问题, 请致电:021-61138355或访问我们的网站www.unistone.com以获得更多的服务支持。

在您使用本产品之前:

请将这份使用说明书保留给当地产品检查员作为参考

留意所有的政府的相关法律及政策

请用户妥善保存这份使用说明书

请将此说明书留作以后的使用参考

本产品的安装需要安装者具有基本的机械技术

安装完成时间大约为1个小时

合理安装是安装者的职责

公司对由于不规范安装而引起的产品故障不负责任

准备工作

断开工作电源

除去旧的食物垃圾处理机

检查排水管

除去水槽上下方的原有用于密封的物体及垫圈

注意

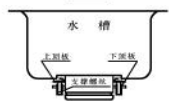
水槽表面的上下方不可附着任何物质,以防漏水。

在未接洗碗机时, G处内部密封严禁敲开。



安装步骤

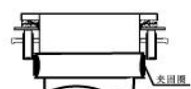
1. 将进料口放入水槽出水口, 下面垫上橡胶圈。



2. 用下顶板的三个支撑螺丝顶住上顶板即可锁紧进料口和水槽出水口。



3. 将橡胶防溅垫套进机器上口和进料口上的凹槽。



4. 用夹固圈夹紧防溅圈, 并用螺丝锁紧, 机器即安装完成。连接下水管道。



G. 洗碗机借口

H. 下水管接口



示意图

4. 操作指示

本处理机使用防堵旋转叶轮, 当正常旋转是会发出“嗒嗒”声。这表明操作正常。

正常工作模式

A. 首先, 讲水槽塞拔去, 并打开水龙头放出一定流量冷水。

B. 将电源开关打开。

C. 倒入需处理的食物垃圾。为了能加快擎通家庭食物垃圾处理机的运行速度, 您最好能切碎或者分解大的骨头、瓜果壳、柚子皮和玉米芯。像诸如大骨头、玉米棒及富含纤维的物品的处理需要一定时间, 因此, 你最好还是将它们扔到垃圾桶或者大型粉碎机中。在处理机研磨过程中产生的噪音及慢速旋转属正常现象。

D. 在关闭处理机电源前, 让水流和处理机在仍有少量残余垃圾时继续转动15秒。这一步将确保所有的残余垃圾可以彻底地流入排水槽。

E. 我们不建议您在使用处理机时放入热水。冷水可以保持油腻物的凝固状态, 因此使用冷水时, 处理机可以将这些颗粒有效冲走。

5. 使用技巧

A. 在使用洗碗机之前确保擎通家庭垃圾处理机是空的以便它能够正常的使用。

B. 您可以将水槽用塞子塞住以防止异物落入擎通家庭垃圾处理机。

C. 您的擎通家庭垃圾处理机安装完毕后我们会为您提供两年的免费服务。它可以处理许多日常的食物垃圾, 但是它不能用来研磨例如塑料、罐头、瓶盖、玻璃、瓷器、皮革、布料、硬质贝壳、铝铂或者是皮毛等物体。

D. 为了能加快处理机的运行速度: 请切碎或分解大的骨头、瓜果壳、柚子皮和玉米芯。处理大骨头和诸如果皮棒芯之类富含纤维的物品是需要较长时间的。因此, 您最好还是将它们扔到垃圾桶或者大型粉碎机中。

6. 故障解决

较大噪音 (除了在研磨小骨头和果核的时候): 这些情况通常是由于勺子、瓶子或者其他异物的卡入所致。需要解决, 请将电源和水龙头关掉。当处理机停止运转后, 用木质长柄工具将异物取出。

擎通家庭垃圾物处理机**不能正常运转**: 插头没有插好或是电源插座的开关打到了“OFF”上, 并查看您的接线是否正确。用木质长柄器具检查以下粉碎盘是否能正常旋转。如果可以旋转, 那么检查过载保护按钮键是否复位。过载保护按钮是红色的, 其位于在底部附近的排水管弯头反面, 请将其按下, 20分钟后再重新启动电源。

如果过载保护按钮没有出错的话, 检查线路是否连接到事物垃圾处理机上。请检查电源箱、保险丝或电路板。如果电路方面完好, 那么处理机内部可能有故障, 需要专业技术人员处理。

粉碎盘不能正常旋转

请首先关闭电源, 然后检查粉碎盘和研磨腔之间有无异物。用木质长柄器具除去异物。如果没有异物, 那么可能是机器内部原因, 请与本公司专业技术服务人员联系。

如果处理机从上方漏水, 则可能有以下原因:

水槽与处理机接口处未有效连接(请油灰结合或固定紧)承重环未被适当旋紧。

消音垫圈未被有效安装。

如果装置是在排水处渗漏, 则原因可能是弯头螺丝的松动或水管破裂所致。

7. 清洁维护

请勿擅自为您的处理机添加润滑油!

擎通机器的马达已经经过永久的润滑处理。本处理机具有自我清洁能力, 在每次的使用后它都能够自行进行内部零件的冲刷。**切勿**将碱性或者其他化学物品投入擎通家庭食物垃圾处理机, 因为这会引起零部件的严重损坏。如果这样做, 所造成的损坏我们能较容易地检测出, 此时消费者所有的权益保证将不再有效。水中的矿物质会在不锈钢转盘上形成一层看来是锈的物质, 这是正常现象, **请勿惊慌**。不锈钢转盘不会被腐蚀。

擎通电器服务不含事项

由于您的错误的安装而造成的后果。

某些服务细节, 如到您家中教您如何使用本产品。

由于不正当或错误使用造成的故障及后果。

由于电器短路所造成的保险丝的重新安装和修复。

所有国内已经购买和将要购买本产品的客户都享有上述保障。

在中国, 运输和联络到家的费用是除外的。

有些地区的保障还包括产品的意外和间接损坏。

如果想了解更多的合法权益, 请咨询当地的经销商或代理商

擎通电器(上海)有限公司
上海市虹桥路1号港汇广场1座705室
电话: 8621-61138355
传真: 8621-61138322
http://www.unistone.com
E-mail: service@unistone.com